

ovlivnilo naše teoretiky urbanismu hlavně až po druhé světové válce. Mumford se opíral o své rozsáhlé zkušenosti z týmu, který zpracovával regionální plán Velkého New Yorku, a dále o velké znalosti historie stavby měst. Chápal město jako jeviště a výraz dramatu, který společnost určité doby prožívá. Za druhé světové války pokračoval další knihou *Technika a civilizace* (česky 1947) a v roce 1961 prací *The City in History*. Byl vynikajícím humanistickým filozofem urbanismu, na jehož dílo navázal Nor Christian Norberg-Schulz svým slavným *Geniem loci*.

S urbanistickým dílem Státní regulační komise v Praze se seznámíme ve zvláštním oddíle. Tato komise nestála u počátků moderního urbanismu, ale tolerovala jej.

Zlín, první funkcionalistické město na světě

Největší urbanistickou operací bylo budování nových měst u dynamicky rostoucích průmyslových závodů firmy Baťa, především pak v jejich mateřském prostoru mezi Zlínem a Otrokovicemi na řece Dřevnici. Kdybychom chtěli hodnotit činnost bratří Baťů a jejich týmu z omezených třídních pohledů, jak to dokázal novinář Svatopluk Turek ve svém pomstychtivém *Botostroji*, poté co byl propuštěn z propagačního oddělení firmy, nic bychom se o jejich velkém díle nedozvěděli.

Bohatě se nám zde vyplatí hodnocení podstatně soubornější a objektivnější, protože zde byl vybudován moderní kapitalistický koncern s nejvyšším růstem produktivity práce v ČSR, město téměř prohibiční a bez prostitutek, s velkozávody, kde dělnictvo na začátku hospodářské krize volilo samo z alternativ, které mu předložil Tomáš Baťa, zda si ponechat své příjmy, ale propouštět zaměstnance, či snížit příjmy, a nepropouštět. Lidé si zvolili druhou variantu. Nás zde ale zajímá výstavba Zlína, Otrokovic, Baťovan, Batizovců a dalších závodů a sídel, stejně jako výstavba Baťových domů obuvi a prodejen po celé ČSR i v zahraničí.

Když Tomáš Baťa s bratrem Antonínem začal od roku 1894 budovat ve Zlíně své první dílny, byl předtím dvakrát na zkušené v USA. Tam poznal nejen pásovou sériovou výrobu, ale též věcnost, funkčnost a prostotu průmyslových souborů a výhody typizace a standardizace staveb, konstrukcí a vybavení. Měl velký talent při výběru schopných lidí; naprosto při něm netrpěl třídními předsudky, takže dva z jeho hlavních ředitelů byli bývalí dělníci. V závodě ani v městě Zlíně nestrpěl komunisty s legitimací, ale zaměstnával jich celé stovky, pokud svou příslušnost dobře utajili nebo nedávali příliš ostentativně najevo své sympatie ke KSČ. Hledal a našel vždy nejschopnější odborníky, dobře je platil, ale tvrdě vyžadoval protihodnotu ve vykonané práci.



Celkový pohled na Zlín od jihovýchodu v roce 1938

Už ve dvacátých letech hledal Tomáš Baťa městského architekta Zlína, který by vypracoval jeho urbanistický generel. Obrátil se nejdříve na Jana Kotěru a poté na Josefa Gočára, kteří mu vypracovali dva ideální plány města. Nebyly realizovány, ale něco z tohoto kontaktu zůstalo. Jednak Kotěrova vila pro Tomáše Baťu, ale hlavně jejich shodné koncepce zahradního města s rodinnými domky zaměstnanců, které Baťům vyhovovaly stejně jako o půl století dříve dělovému králi Alfredu Kruppovi v Essenu při velkovýstavbě jeho vzorných dělnických kolonií. Vlastní domky měly připoutat zaměstnance k závodu spolu s důmyslným systémem prémie a osobních kont, kterých zde firma používala jako velkého mobilního kapitálu pro financování svých investic výrobních i spotřebních.

Nakonec Baťa našel svého městského architekta v Kotěrově žákovi **Františku Lydie Gahurovi** (1891–1958). Gahura vypracoval v letech 1927–1932 první návrhy cihelných kostek jednopatrových typových rodinných dvojdomků prostinké dispozice, s hygienickým vybavením a třicetimetremovými zdmi. Poté vyprojektoval do roku 1934 první Základní upravovací plán obcí Velkého Zlína, který se stal základem dalšího budování závodů i měst zlínské konurbace.

Pro tuto výstavbu byla založena už koncem dvacátých let Stavební akciová společnost s týmem velice schopných stavebních inženýrů a stavitelů, kteří se pustili především do typizace stavebních konstrukcí. Po konzultacích s architekty zvolili železobetonový skelet s cihelnými parapety a jednoduchými železnými okny a s rovnými střechami pro tovární objekty, které se stavěly rychle a levně. Pak přišli na vynález montovatelného bednění z ocelových plechů pro kulaté sloupky typu Considère a Hennebiqueovy deskové stropy. Zjistili přitom, že zvolený velký modul sítě sloupů o rozměrech 615 × 615 cm je výhodně použitelný i pro objekty administrativní, obchodní, školní, pro hotel i internáty Baťových učňů (po roce 1945 a později po osvobození i pro nájemné a kolektivní domy).



Vladimír Karfík, Společenský dům ve Zlíně, 1930–1933

V roce 1929 se Tomáši Baťovi podařilo získat na základě písemné nabídky adresované do USA mimořádně kvalifikovaného architekta **Vladimíra Karfíka** (1901–1996), kupodivu absolventa Vysoké školy architektury a pozemního stavitelství v Praze, který ale po studiích pracoval rok (1924–1925) u Le Corbusiera v Paříži, pak navštívil Anglii a působil tři roky (1927–1930) v předních architektonických ateliérech Spojených států – dva roky u firmy Holabird & Root a poslední rok u Franka Lloyda Wrighta v Taliesinu. Na místo ve Zlíně nastoupil v roce 1930 a Baťa jmenoval tohoto mladého muže po jeho přezkoušení odvážně šéfem projektové kanceláře Stavební akciové společnosti, která byla rovněž nezávislá a prakticky podléhala především šéfovi koncernu a jeho generálnímu řediteli Dominiku Čipecovi. V roce 1930 byl rozestavěn bez jakéhokoli projektu

železobetonový skelet Společenského domu. Tomáš Baťa nechal soutěžit Gahuru a Karfíka v koncepci pokojů. Gahura navrhoval společné záchody a umývárny, Karfík pokoje s koupelnou a WC, jak se dnes staví na celém světě. Soutěž vyhrál a Společenský dům se stal jeho první velkou realizací ve Zlíně (1930–1933).

Vladimír Karfík vybudoval projektovou kancelář jako perfektní ateliér, vybavený potřebnými specialisty, odbornou knihovnou se stálým přísunem zahraniční literatury, a hlavně s velkou tvůrčí iniciativou a možnostmi studijních cest do ciziny. Získal rovněž znamenité spolupracovníky, hlavně architekty Jiřího Voženílka, Vladimíra Kubečku, Antonína Vítka, Miroslava Lorence a nepromovaného architekta Miroslava Drofu, s jejichž pomocí zvládl šedesátičlenný až devadesátičlenný ateliér ve třicátých letech takové množství kvalitní práce, na niž by v pozdější době sotva stačil velký



zlínské dominanty, zleva: **Karfíkův Společenský dům** (1930–1933), **Gahurův Obchodní dům** (1929) a **Karfíkova administrativní budova firmy Baťa** (1937–1938)



Čtvrť rodinných domků Zálešná ve Zlíně, kolem roku 1933

krajský projektový ústav. Nebyla to náhoda, že zkušenosti z této kanceláře i zlínské Stavební akciové společnosti byly hlavním modelovým impulzem při zakládání Československých stavebních závodů a Stavoprojektu po únoru 1948.

Mohutná průmyslová, bytová a veřejná výstavba Baťových závodů začala už v druhé polovině dvacátých let, rozvinula se ale hlavně ve třicátých letech a pokračovala po válce až do začátku padesátých let. Ve třicátých letech už vládl architekt František Gahura na radnici, kterou sám se svým ateliérem navrhl; Tomáši Baťovi se vůbec nelíbila. Po Kumpoštovi byl druhým hlavním architektem města v ČSR. Projektování nových továrních souborů a obytných čtvrtí řídil ale Vladimír Karfík, a to až do roku 1946, kdy se stal profesorem architektury na nové stavební fakultě v Bratislavě a jeho funkci převzal Jiří Voženílek.

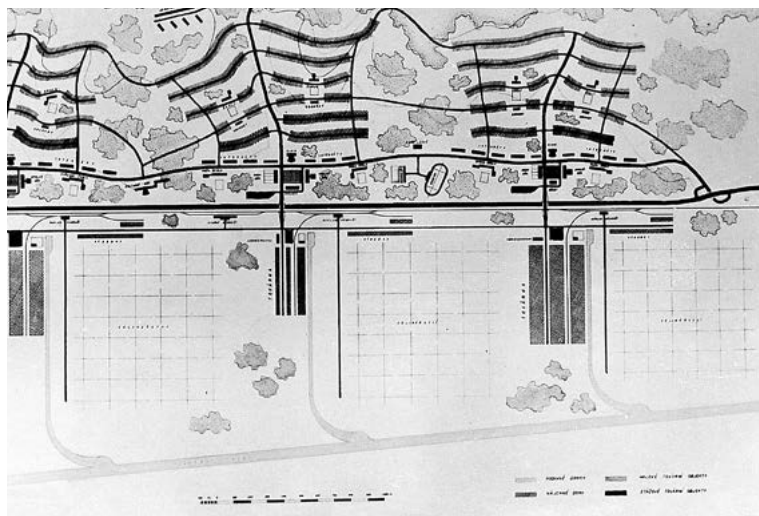
Jaká byla koncepce výstavby Zlína? Bylo tu staré neopevněné poddanské městečko Zlín s náměstím, se zámekem

s parkem, byl tu pás prvních Baťových zlínských závodů s pavilonovou zástavbou železobetonových skeletů s cihelnými parapety. K tomu Gahura důmyslně přikomponoval do severních svahů v údolí Dřevnice, lemovaném lesními porosty, zahradní město cihelných rodinných domků v zeleni a bez oplocení. Přírozenou osou výstavby se stal tok Dřevnice a paralelní silniční i železniční komunikace mezi Zlínem a Otrokovicemi. Dávno před Athénskou chartou členil Gahura území na průmyslovou, obytnou, rekreační a centrální oblast. S tou si ještě nevěděl zcela rady, ale sám se usídlil ve svém ateliéru v nové radnici na starém náměstí, které se příliš nerekonstruovalo ani nepřestavovalo. Založil dvě nové monumentální zelené osy v nové výstavbě. První z nich zřídil před Společenským domem s boční realizací svého kina (dokončeného roku 1933) a její prostor vymezují porosty dřevin po bočních anglického trávníku. Druhou dlouhou parkovou osu, vymezenou opět stromořadím a komunikacemi, olemoval kolmým řádkovým zastavěním učňovských domovů, stoupajícím mělkým svahem k památníku Tomáše Bati, vybudovanému v *point de vue* této osy Gahurou po smrti šéfa závodů roku 1932.

Společenský dům byl první dominantou Zlína; po něm následoval Gahurův Obchodní dům, ale nejvyšší a nejpůsobivější monumentální architekturou města se stala Karfíkova čtrnáctipatrová administrativní budova koncernu poblíže hlavního vstupu do továrny. V ní byla umístěna proslulá kancelář Tomášova nástupce Jana Bati ve zdviži umožňující kontrolu zaměstnanců, která nakonec kvůli zmatkům spojeným s hledáním šéfa v patnácti podlažích přestala popojíždět. Všeobecný penzijní ústav byl překonán co do počtu pater a Zlín měl konečně svůj mrakodrap oné první generace chicagských mrakodrapů, ale zároveň stejné kvality jako díla Sullivanova či firmy Holabird & Root, kde Vladimír Karfík ostatně dva roky pracoval. Paláci bohužel delší dobu chyběl důstojný vstup pro kapric Jana Bati, který prosadil, že všichni zaměstnanci musí chodit přes píchačky

hlavní brány; dodělán byl z dnešní hlavní třídy Zlína až v šedesátých letech.

Všechny zlínské komunikace dostaly dokonalý asfaltový kryt a doprovod stromořadí, chodníky byly pokryty levnými cementovými dlaždicemi. Zahradní město bylo vystavěno bez plotů, s nízkými živými plůtky v zeleni. Před lesním pozadím se tu a tam tyčily hranoly mrakodrapů s rastroem bílých železobetonových skeletů s přerušovanými pásy cihelných parapetů a oken. U města bylo vybudováno letiště a na území závodu padesátimetrový betonový bazén pro rekreaci zaměstnanců v polední pauze a po práci (v roce 1947 postavili Karfik a Vladimír Holeček další kryté zimní lázně s bazénem). Všude podél vozovek šuměla stromořadí, zejména topolová, která nejrychleji rostla. Město bylo čisté, nové, moderní a plné travin, dřevin a květin. Bylo američtinsky dělné, často až švejkovsky, protože většina zaměstnanců přeháněla svou zaměstnanost a spěch ve jménu zdejšího hesla „čas jsou peníze“. Ale bylo tu též dost místa k příjemnému posezení a dvě vinárny. Jednak to byla

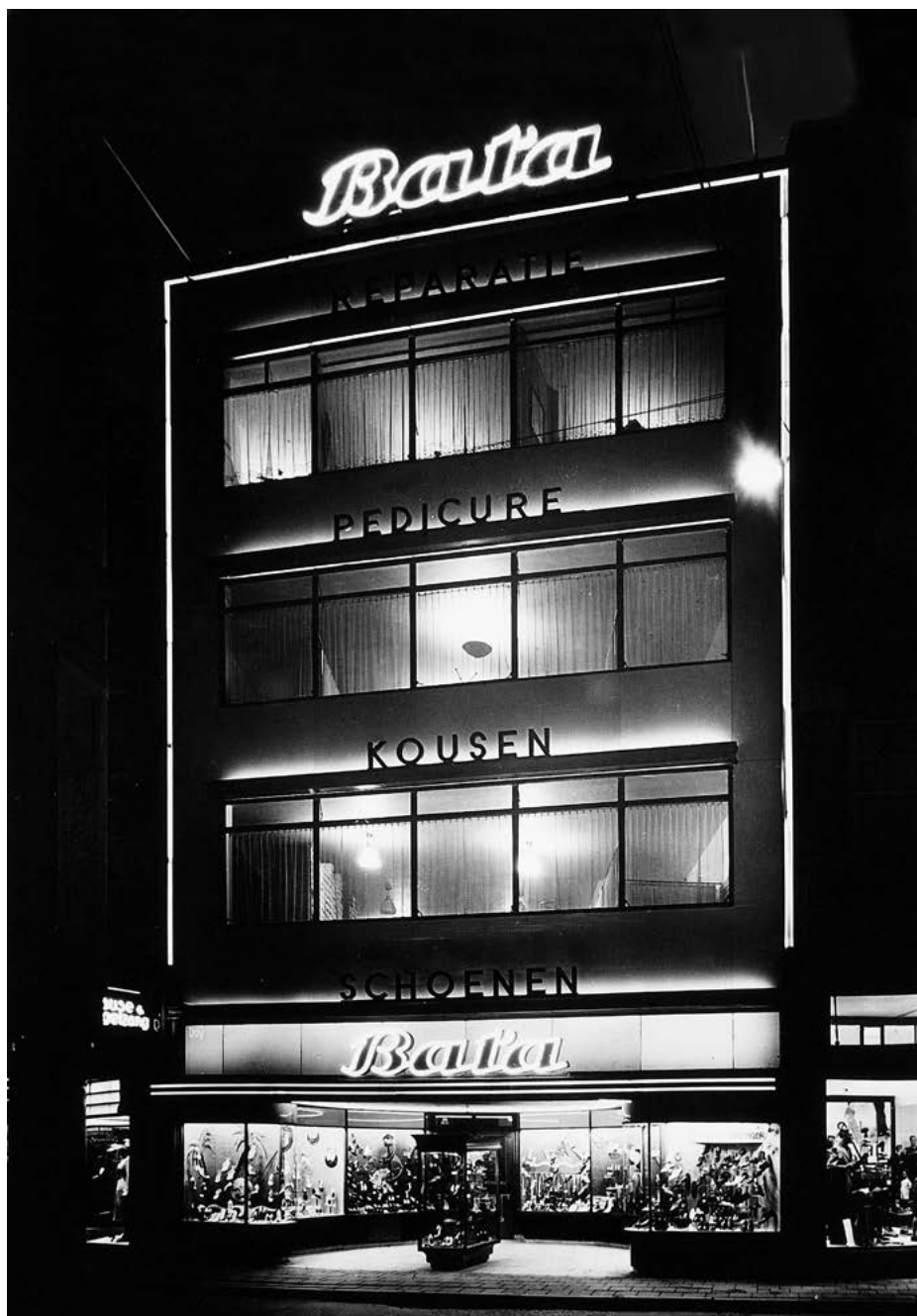


Jiří Voženílek, studie pásmového osídlení údolí Dřevnice Baťovými závody a sídly, 1941

slavná Baťou tolerovaná „Myslivna“; druhá, tiše trpěná, byla zcela privátní v Gahurově ateliéru.

František Gahura a Vladimír Karfík vybudovali se svými spolupracovníky Zlín jako první funkcionalistické město na světě, kam se začalo jezdit ve třicátých letech podobně jako po druhé světové válce do Tapioly a Otaniemi u Helsink, které ostatně jen zopakovaly v lepším stavebním provedení a řemeslném detailu všechny urbanistické i četné architektonické koncepce předválečného Zlína.

Nebylo by k tomu všemu asi došlo v tak velkém měřítku a v tak moderním střízlivém duchu, bez jakýchkoli siláčkových kousků, schválností a provokací, kdyby se nebyli dali Tomáš a po něm i Jan Baťa přesvědčit, že architektura se může stát velice účinnou a permanentní reklamou firmy. To se projevilo výrazně také při výstavbě Baťových domů obuvi po celé republice, počínaje palácem na Václavském náměstí z let 1927–1929, jež následovaly dosti průměrné objekty v Celetné ulici v Praze a ve Zbrojnické ulici v Plzni. Pak vytvořil Vladimír Karfík tři další dokonalé Baťovy paláce: v Brně roku 1930 v Kobližné ulici a o rok později v Bratislavě a v Liberci. V roce 1937 postavil tento architekt obchodní dům v Amsterdamu a zároveň Baťův pavilon na Mezinárodní výstavě umění a techniky v Paříži. Firma tehdy nepřistoupila na Le Corbusierův návrh z roku 1935 vybudovat jej s velkou pedikúrou, s lehátkou a s fasádou z kožených usní. Kde nebyl vybudován Baťův obchodní dům, byly instalovány alespoň obchody, často s pedikúrami. Jejich počet v ČSR přesáhl dva tisíce! Le Corbusier vypracoval v roce 1935 při svém pobytu ve Zlíně plány typových prodejen a průčelí obchodů, které byly částečně použity. Jeho návrh závodu a sídliště v Hellocourtu ve Francii byl však nahrazen standardním projektem firmy. Le Corbusierův pobyt ve Zlíně byl plodný a inspirativní, ale s Janem Baťou nenalezl nikdy společnou řeč a vrátil se do Francie zklamán.



Zlín začínal být firmě malý, a proto začala budovat Otrokovice, kde Karfík vystavěl v letech 1932–1933 miniaturní repliku svého zlínského Společenského domu a v roce 1937 vypracoval regulační plán nového města. Následovaly projekty a realizace Baťových závodů na Slovensku v Baťovanech, v Batizovcích, ve Zruči nad Sázavou a dále v Sezimově Ústí. Vždy se přitom opakovala v různých variacích stejná technologie i architektura průmyslových objektů i rodinných domků průvodních zahradních měst se základním vybavením veřejných staveb.

O exportních projektech závodů Baťova koncernu do zahraničí (ve Velké Británii, v Holandsku, Jugoslávii, USA, Polsku, Švýcarsku, Německu, Itálii, Indii, Maroku atd.), na kterých pracovali Vladimír Karfík, Jiří Voženílek a další architekti, zde nemůžeme podrobněji hovořit, stejně jako o stovkách zahraničních prodejen firmy v Německu, Anglii, Holandsku, Francii a v dalších evropských zemích.

Firma Baťa byla průmyslově-obchodní velmocí v malém a závislém Československu. Janu Baťovi už byla republika těsná a chtěl ji alespoň přebudovat na stát pro 30 milionů obyvatel podle svých představ. V roce 1938 vydal publikaci vypracovanou týmem specialistů a reklamních odborníků *Stát pro 30 milionů obyvatel!* Byla pochopitelně koncernově egocentrická, v mnohém přeháněla a někdy byla též dost naivní, ale představovala zveřejněnou variantu koncepce rozvoje státní ekonomiky v době, kdy ještě žádný socialistický stát neplánoval. Leccos z ní jsme dokonce použili, jako například západovýchodní dálniční páteř (která ovšem nevede přes Zlín); něco jsme na druhé straně vážali realizovat, jako například kanál Odra–Dunaj.

Bratři Baťové i jejich generální ředitel Dominik Čipera stěží četli publikace Karla Teigeho, které zprostředkovávaly spolu s našimi četnými architektonickými a kulturními časopisy proudění nových myšlenek, koncepcí i tvůrčích realizací mezi jednotlivými centry evropské kulturně-politické avantgardy. Jak se dostali se svým podnikatelským myšlením jako jedni z prvních kapitalistů na světě

k pochopení, přijetí a podpoře principů moderní architektury? Proč si vybrali za své spolupracovníky přední osobnosti průkopníků a realizátorů avantgardní architektury s podezřele levicově pokrokovými názory? Proč pozvali v roce 1935 na návrh Františka Gahury k šestinedělní spolupráci a do poroty mezinárodní soutěže na nové rodinné domky Le Corbusiera, který ve své nové francouzské vlasti adresoval marně „výzvy průmyslníkům“? Baťové pochopili, že tyto nové ideje a jejich nadání interpreti nemusí sloužit zrovna socialistické společnosti, ale že mohou být velice užiteční jejich společnosti akciové. Velice správně postřehli mohutný vliv průmyslového racionalismu a ekonomie sériové výroby na novou koncepci typových staveb jako stavebnice moderní architektury a urbanismu. Společenské určení nové výstavby potřebám všech občanů jim nebylo také proti mysli, pokud se jednalo o zaměstnance jejich koncernu. Zatímco velkozávody jako Škodovka, Zbrojovka a ČKD nepostavily za první republiky pro své dělníky ani jeden byt, oni pro vlastní zaměstnance vystavěli celé první funkcionalistické město a poté řadu dalších měst a městeček. Nebyli to omezení gründeři, ale neobyčejně schopní kapitalističtí podnikatelé, jako kdysi Alfred Krupp nebo Henry Ford (od kterého převzali *conveyor belt* – běžící pás).

Tím, že rozhodli řešit bytovou otázku ve Zlíně i v dalších sídlech výstavbou rodinných domků podle koncepce Průmyslového města Tonyho Garniera, a ne nájemných domů, vyhnuli se stereotypu poválečných typových velkosídlíšť s mnohaposlaňnými deskami a s falešnými dominantami věžových nájemných domů. Ve Zlíně tvořily dominanty jen veřejné a administrativní budovy. Nedokončili sice zcela řešení bytové otázky ani výstavbu města, ale nic dlouhodobě nepokazili ani nenarušili, a Zlín dodnes znamenitě obstojí v soutěži s kterýmkoli poválečným sídlem a velkosídlem. Je tomu tak i díky jeho architektonickým tradicím, bedlivě strážným dalšími generacemi architektů.